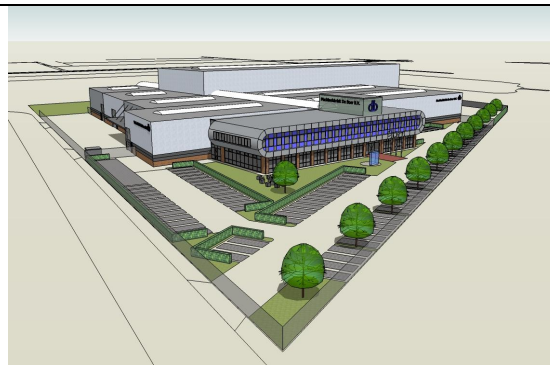


Projectnaam:	Nieuwbouw van De Boer Machines B.V. Herhuisvesting en samenvoeging van twee vestigingen.	
Start voorbereiding:	december 2008	Oplevering: September 2010
Opdrachtgever:	De Boer Holding B.V.	



Bedrijfsactiviteiten:

De Boer Holding B.V. beheerde tot de samenvoeging twee machinefabrieken t.w: a. "Machinefabriek De Boer B.V." en b. "Machinefabriek Daanen B.V."

De belangrijkste activiteit van a. is het bouwen en onderhouden van machines waarmee bakstenen worden gevormd, en van b. het bouwen van machines voor het mengen en verbeteren van het kleimengsel waarvan bakstenen gemaakt worden. Deze werkzaamheden zijn zo sterk aan elkaar verwant dat samenvoeging van de bedrijven een logische stap is. Het samengevoegde bedrijf gaat verder onder de naam "De Boer Machines".

Voor de fabricage van onderdelen van machines beschikt De Boer over een modern machinepark van conventionele en CNC gestuurde draai en freesmachines, lasapparatuur, enz. Daarnaast is bijzondere speciale apparatuur aanwezig voor het onderhouden van de z.g.n. "vormbakken", dat zijn onderdelen van de stenenvormmachines die De Boer maakt.

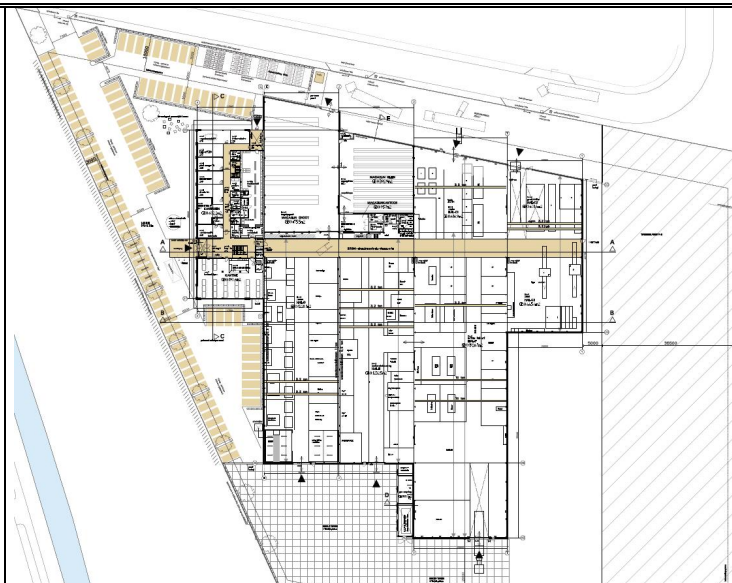
Nieuwe machines worden eerst volledig opgebouwd en getest in een grote bedrijfshal van De Boer, voordat ze in delen naar een afnemer worden gebracht. Bijna alle steenfabrieken in Nederland die gebakken stenen maken werken met een machine van De Boer. Daarnaast worden de machines wereldwijd verkocht.

Projectomschrijving:

De directe reden voor de verplaatsing van Machinefabriek De Boer, was het plan van de Gemeente Nijmegen voor: "Het Waalfront", een gemeentelijk herinrichtingsplan voor de oever van de Waal, in combinatie met de bouw van een nieuwe stadsbrug over de Waal. De bedrijfsgebouwen van Machinefabriek De Boer lagen binnen de grenzen van het gemeentelijke herinrichtingsplan en moesten daarvoor wijken.

In december 2008 is PMZ gestart met het samenstellen van een PvE met een globaal plan voor de nieuwbouw en een begroting van de bouw- en verplaatsingskosten. Daarbij is vanaf het begin rekening gehouden met de samenvoeging met het zusterbedrijf: Machinefabriek Daanen te Boxmeer.

Op basis van het globale plan van PMZ is door de directie van De Boer Holding B.V. een kavel gekocht op het industrieterrein Bijsterhuizen, gelegen in de Gemeente Wijchen, met een oppervlakte van: ca. 22.511 m².



In februari 2009 is Croes Bouwkundig Ingenieursbureau gestart met de architectuur en het bouwkundige ontwerpproces. Een maand later zijn ook de installatieadviesbureaus gestart met het ontwerpen van de E en W installaties.

Bij dit gehele proces is PMZ opgetreden als adviseur van de directie.



Opdrachtgever	 De Boer Holding B.V. Koopvaanrijweg 2/ 6541 BS Nijmegen	024 - 377 22 33 www.deboermachines.nl
Directie	 PMZ project management B.V. Postbus 135/ 6961 NA Eerbeek	0313 - 656 969 www.pnz.nl
Architect / Adviseur constructie/bouwkundig	 Croes Bouwtechnisch Ingenieursbureau B.V. Postbus 6696/ 6503 GD Nijmegen	024 - 372 1919 www.croes.nl
Toezicht / adviseur bouwkosten	 Westrik Bouwadviesgroep B.V. Postbus 2091/ 7420 AD Deventer	0570 - 751 020 www.westrikbouwadvies.nl
Adviseur E-Installatie	 EACP Ruesink Loubergweg 17/ 6963 EJ Eerbeek	0913 - 650 850 www.ruesink-eaerp.nl
Adviseur W-Installatie	 Willy Janssen adviseur installatietechniek Looijenland 6/ 6931 VE Westervoort	026 - 445 6031 www.adviseurinstallatietechniek.nl
Aannemer	 Bouwbedrijf Aan de Stegge Twello B.V. Postbus 69/ 7391 AB Twello	0571 - 377 331 www.adst.nl
E-installateur	 Huisman Elektrotechniek Koningstraat 101/ 6651 KK Druten	0487 - 518 555 www.huisman-elektro.nl
W-installateur	 Intech Building Services Postbus 4004/ 6803 EA Arnhem	026 - 330 2600 www.intech.nl

Aan het einde van 2009 waren alle plannen en de benodigde vergunningen gereed en werd gestart met de bouw. De eerste gebouwen worden opgeleverd in juli 2010. De eindoplevering is in september 2010 gepland.

Tijdens de bouw heeft PMZ de bouwdirectie gevoerd, met als belangrijkste taken: het voorzitten en notuleren van de bouwvergaderingen, en controle van meer- en minderwerk.

Na de oplevering van de bouw zal het gebouw worden ingericht. Een belangrijk deel van de vaste inrichting zijn de kranen. In de bedrijfshallen worden tien bovenloopkranen met een hijsvermogen tussen drie en tien ton geplaatst. Daarnaast komen er nog twaalf wandconsolekranen met een hijsvermogen van een ton.

Daarna wordt de verhuizing van machines en inventaris uit de oude gebouwen in Nijmegen en Boxmeer een omvangrijke operatie. De grote draai-, frees- en snijmachines, geschikt voor het bewerken van grote werkstukken, zijn bijna allemaal geplaatst op speciale betonfundaties. Bovendien moeten grote hoeveelheden gereedschappen worden verhuisd. Als gevolg van de integratie van de twee bedrijven moeten de magazijnen en de materiaalvoorraden worden samengevoegd. Al deze zaken vereisten een degelijke voorbereiding.



PMZ heeft de bedrijfsleiding van Machinefabriek De Boer geadviseerd bij het voorbereiden van de verhuizing, de selectie van de verhuisbedrijven voorbereid, de draaiboeken samengesteld en de verhuizing begeleid.

<p>Projecttaken:</p>	<p>Tijdens de voorbereiding in 2008 / 2009</p> <ul style="list-style-type: none"> - Het maken van een logistieke indeling van het productieproces. - Inventarisatie van eisen en wensen - Samenstellen van een Programma van Eisen - Opstellen van begrotingen - Contracten opstellen met ontwerpers, aannemers en installateurs <p>Tijdens de realisatie van de bouw in 2009 / 2010;</p> <ul style="list-style-type: none"> - Advisering van de directie - Algemene projectleiding in samenwerking met de plantmanager - Directievoering over de bouw, voorzitten van de bouwvergaderingen. - Budgetbewaking, bewaken van meer- en minderwerk. - Inkoop van vaste inrichting zoals kranen, compressoren, afzuigapparatuur, e.d. - Uitvoeren van opleveringen, incl. het proces verbaal en restpuntenlijst. <p>Tijdens de verhuizingen van juli tot december 2010:</p> <ul style="list-style-type: none"> - Voorbereiding in samenwerking met de bedrijfsleiding van De Boer. - Planning en draaiboek maken - Verhuisbedrijf selecteren / contracteren. - Uitvoering begeleiden. <p>Nazorg garanties en claims van juli 2010 tot juni 2011:</p> <ul style="list-style-type: none"> - Processen verbaal van opleveringen. - Garantiecertificaten opvragen en controleren. - Schadeclaims opeisen.
<p>Bijzonderheden:</p>	<ul style="list-style-type: none"> - Complexe voorbereiding doordat twee bedrijven werden samengevoegd op één locatie. - Groot aantal uitvoerende partijen (bouwbedrijf, twee installateurs, grond- en straatbedrijf, nutsbedrijven, leverancier van de kranen, verhuisbedrijf, machinespecialisten) - Zware constructies voor vloeren, machinefundaties en bovenloopkranen (tot 10 ton)